

inferior de la mandíbula y penetra en el centro de la porción inferior del músculo masetero. En algunos casos esta arteria es de gran calibre y su pulsación puede percibirse fácilmente. Va acompañada de una vena.

d) La *arteria labial inferior*, que se origina de la maxilar externa un poco antes de que ésta alcance el depresor inferior de los labios (fig. 560). Se dirige hacia delante, se hunde debajo del músculo depresor y continúa hasta el labio inferior. Proporciona ramas a los músculos y piel de esta región, a las glándulas bucales inferiores, a la membrana mucosa de las mejillas y al labio inferior, anastomosándose con la arteria mentoniana y con los vasos correspondientes del lado opuesto. Emite una rama (arteria del ángulo de la boca), la cual se anastomosa con la labial superior.

e) La *arteria labial superior*, que se origina de la fascia por delante de la cresta facial (fig. 560). Se dirige hacia delante por debajo del dilatador lateral de la nariz y del elevador nasolabial hasta el labio superior, proporcionando ramos a la parte superior de la mejilla y a la región nasal lateral, ramificándose en el labio superior y anastomosándose con la arteria del lado opuesto y con la palatolabial.

f) La *arteria nasal lateral*, que se origina ordinariamente un poco por encima de la precedente y sigue hacia delante un trayecto paralelo a la misma por debajo del elevador nasolabial hacia la ventana de la nariz (fig. 560). Proporciona ramas a la región nasal lateral y a la ventana de la nariz.

El vaso es a menudo doble. Puede originarse de la labial superior en el punto de bifurcación de la facial, o con la nasal dorsal puede originarse de la arteria infraorbitaria (como en el buey). En algunos casos emite una rama nasal dorsal.

g) La *arteria nasal dorsal*, que se origina sobre el elevador propio del labio superior y se dirige hacia delante por debajo del elevador nasolabial hasta el dorso de la nariz (fig. 560).

h) La *arteria angular del ojo*, la cual se dirige hacia el canto medial del ojo, donde se anastomosa con la rama orbitaria (ramo malar) de la arteria infraorbitaria (figura 560).

Además de las precedentes, existen ramas innominadas para la glándula salival mandibular y para los ganglios linfáticos. Existe comúnmente una rama de tamaño considerable, que se desprende de la arteria maxilar externa, pasa por la extremidad anterior de la glándula mandibular y se dirige hacia arriba y atrás a lo largo del borde dorsal de la glándula, a la que irriga.

3.º La *arteria auricular posterior* se origina en ángulo agudo de la carótida externa, inmediatamente por encima del origen de la masetéica. Se dirige hacia arriba cubierta por la glándula parótida, a la que proporciona ramas, y se divide en otras varias que irrigan la piel y los músculos del oído externo (fig. 560). La *rama posterior* se dirige a la parte posterior de la base de la oreja, donde se divide en dos ramas; de éstas, una pasa sobre la cara convexa del oído externo hacia la raíz, mientras la otra rodea el borde anterior y forma un arco con la rama intermedia. La *rama lateral* pasa por encima del borde posterior de la oreja y forma un arco con la rama intermedia. La *rama profunda* penetra en el intervalo existente entre la apófisis acústica externa y la apófisis mastoideas y, pasando a través de un orificio al interior del oído externo, se ramifica en la piel que lo reviste. Emite la *arteria estilomastoidea*, que pasa por el agujero estilomastoideo al interior del tímpano, forma un arco alrededor de la membrana del tímpano e irriga el oído medio y sus músculos.

Arteria temporal superficial

Esta arteria es con mucho la menor de las dos ramas terminales de la carótida externa, y de ordinario su longitud es de unos 2 centímetros. Se dirige hacia arriba por detrás del borde posterior de la rama de la mandíbula, cubierta por la glándula parótida, y se divide debajo del plano del cóndilo en arteria auricular anterior y arteria facial transversa. Está cruzada superficialmente por el nervio facial.

La *arteria auricular anterior* asciende por detrás de la articulación temporomandibular, cubierta por la glándula parótida, y alcanza el músculo temporal. Es cru-

zada profundamente en su origen por el nervio temporal superficial y va acompañada de una vena satélite y de la rama auriculopalpebral del nervio facial. Se distribuye en la piel y en los músculos temporal y auricular anterior y envía una rama, a través del cartílago del pabellón,

parótida (fig. 560). Se dirige luego hacia delante un corto trecho sobre el masetero, 1,5 centímetros aproximadamente por debajo del arco cigomático, y penetra en el músculo, donde se divide de ordinario en dos ramas principales. Va acompañada de una vena y una rama del nervio temporal

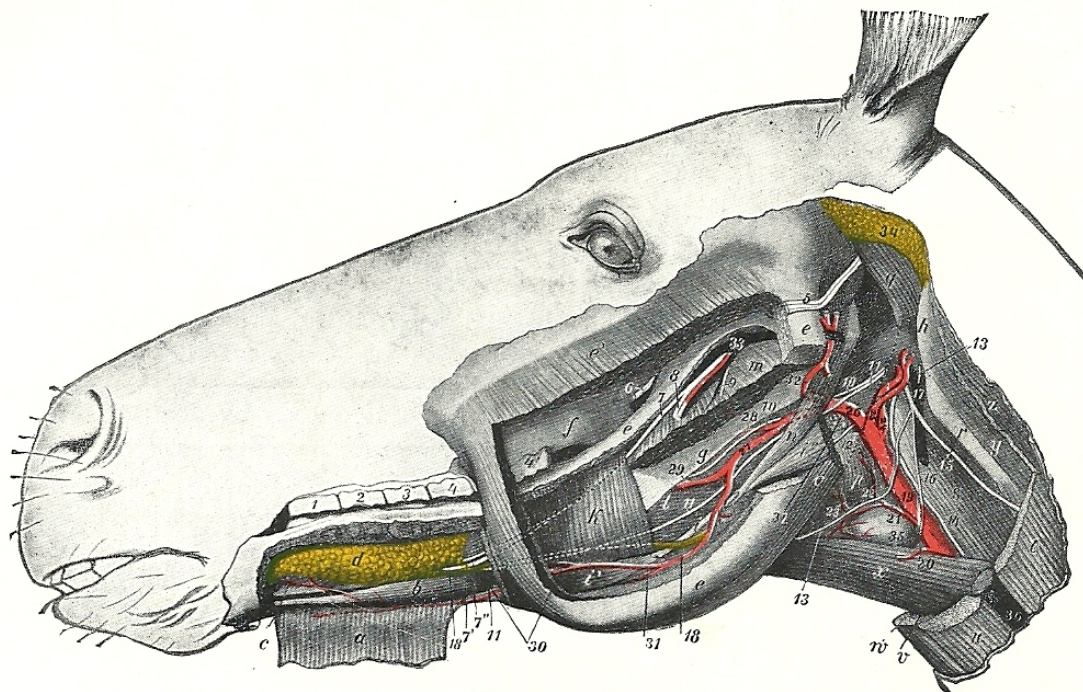


Fig. 561. Regiones parotídea, masetérica y lingual del caballo; disección profunda; tercera capa.

a, milohioideo, parte anterior, reflejado; *b*, geniioideo; *c*, geniogloso; *d*, glándula sublingual; *e*, rama de la mandíbula, quitada en gran parte; *e'*, tronco del masetero; *f*, tuberosidad del maxilar; *g*, asta mayor del hioides; *h*, ala del atlas; *i*, tendón intermedio del digástrico; *i'*, vientre anterior e *i''*, vientre posterior del digástrico; *k*, parte posterior del milohioideo; *l*, hiogloso; *m*, pterigoideo interno (seccionado); *n*, estilohioideo; *o*, occipitomandibular; *p*, cricofaríngeo; *q*, oblicuo anterior de la cabeza; *r*, tendón del largo del atlas; *s*, recto ventral de la cabeza; *t*, braquiocefálico (seccionado); *u*, esternocéfálico (seccionado); *v*, esternotiroideo (seccionado); *w*, esternohioideo (seccionado); *x*, omohioideo; *y*, oblicuo posterior de la cabeza; *z*, esplenio (seccionado); 1-4, molares superiores; 4', último molar; 5, tronco del nervio facial; 6, tronco del nervio buccinador; 7, nervio lingual; 7', rama superficial y 7'', rama profunda del nervio lingual; 8, troncos de la arteria, vena y nervio alveolares inferiores; 9, nervio milohioideo (seccionado); 10, nervio glosofaríngeo; 11, nervio hipogloso; 12, nervio laríngeo anterior; 13, rama ventral del primer nervio cervical; 14, vago y simpático; 15, rama dorsal del nervio espinal accesorio; 16, rama ventral del mismo; 17, vena cerebral ventral; 18, conducto mandibular; 19, arteria carótida primitiva; 20, rama parotídea; 21, arteria tirofaríngeo; 22, arteria faríngeo; 23, arteria laríngeo; 24, arteria carótida interna; 25, arteria occipital; 26, arteria carótida externa; 27, 31, arteria maxilar externa; 28, arteria faríngeo; 29, arteria lingual; 30, arteria sublingual; 32, arteria carótida externa después de su emergencia; 33, vena maxilar interna (origen); 34, vestigios de la glándula parótida; 35, glándula tiroides; 36, vena yugular; 37, ganglios linfáticos parafaríngeos. (Según Ellenberger-Baum, *Top. Anat. d. Pferdes.*)

a la piel que lo reviste. Emite ramos colaterales para la glándula parótida, y una rama anterior se anastomosa con la arteria supraorbitaria. Una rama se dirige a veces al interior del canal temporal y se anastomosa con la arteria meníngeo posterior.

La *arteria facial transversa* es mayor que la precedente. Rodea el cuello de la mandíbula y emerge por debajo de la glándula

superficial. Irriga el masetero y la piel de esta región, y se anastomosa con la maxilar externa y con la arteria temporal profunda posterior.

Arteria maxilar interna

(figs. 562, 563, 564)

Esta arteria es la mayor de las dos ramas terminales de la carótida externa. Em-