

Longitud. Las longitudes regionales de la columna vertebral de una gran cerda Berkshire son las siguientes: región cervical, 24 centímetros; torácica, 53,5 centímetros; lumbar, 31 centímetros; sacra, 17 centímetros; coccígea, 35 centímetros.

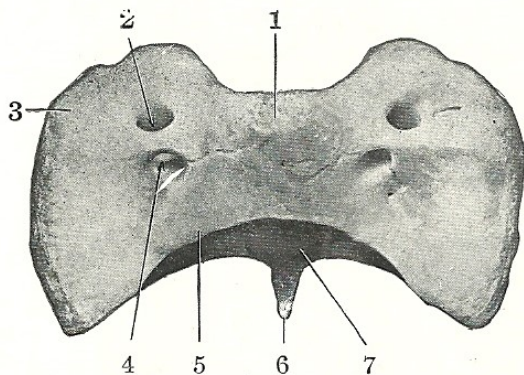


Fig. 167. Atlas del cerdo visto dorsalmente.

1, tuberosidad dorsal; 2, agujero alar; 3, ala; 4, agujero intervertebral; 5, arco dorsal; 6, tubérculo ventral; 7, superficie para la apófisis odontoides.

tímetros; sacra, 17 centímetros; coccígea, 35 centímetros.

Variedades. Es muy frecuente la presencia de quince vértebras torácicas, y alguna vez se han observado dieciséis y hasta diecisiete. En cambio, es más rara la reducción a trece. Parece que con la misma frecuencia aproximadamente se observan seis o siete lumbares, y algunas veces se ha visto reducido su número a cinco. El número de vértebras coccígeas varía entre veinte

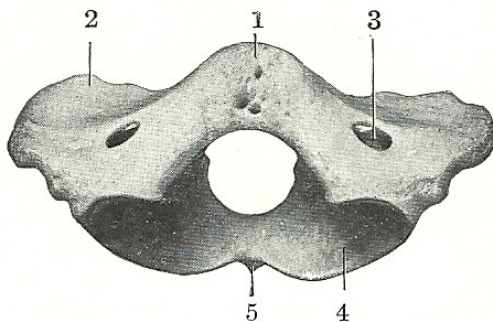


Fig. 168. Atlas del cerdo visto anteriormente.

1, tuberosidad dorsal; 2, ala; 3, agujero alar; 4, cavidad articular anterior; 5, tubérculo ventral.

y veintiséis, según las observaciones de diversos autores. Lesbre afirma que ha encontrado con mayor frecuencia veintitrés.

Costillas

Las *costillas* son en número de catorce o quince pares, de los que por lo general siete son esternales y siete u ocho asternales.

Están en general fuertemente encorvadas en las razas mejoradas, de modo que existe en ellas un ángulo muy manifiesto, ex-

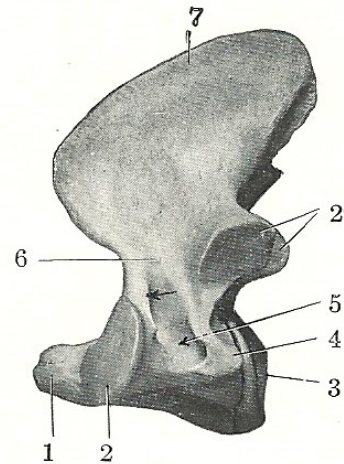


Fig. 169. Axis del cerdo visto lateralmente.

1, apófisis odontoides; 2, 2', apófisis articulares anterior y posterior; 3, extremidad posterior del cuerpo; 4, apófisis transversa; 5, agujero transverso; 6, arco; 7, apófisis espinosa. La flecha indica el agujero intervertebral.

cepto en las últimas de la serie. La inclinación hacia atrás de las costillas posteriores es ligera. La primera costilla es prismática, presentando una ancha extremidad

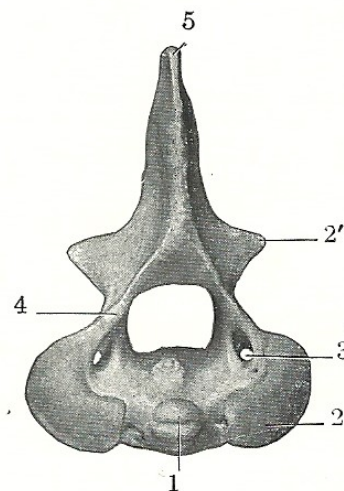


Fig. 170. Axis del cerdo visto anteriormente.

1, apófisis odontoides; 2, 2', apófisis articulares anterior y posterior; 3, agujero transverso; 4, arco; 5, apófisis espinosa.

esternal y un cartílago muy corto. Las más anchas son de la tercera a la sexta, y las más largas la sexta y la séptima generalmente. El tubérculo se fusiona con la cabeza en las cinco o seis últimas. De la segun-

da a la quinta forman articulaciones diartrodiales con sus cartílagos, que son anchos y en forma de láminas.

La decimoquinta costilla, cuando existe, puede estar completamente desarrollada y su cartílago entrar en la formación del arco costal; pero en la mayor parte de los casos es flotante y en algunos su longitud es sólo de 2 ó 3 centímetros.

Esternón

El esternón consta de seis segmentos y se asemeja al del buey por su forma general. El primer segmento (manubrio) es largo, aplanado transversalmente y presenta un cartílago terminado en punta roma en su extremidad anterior; su extremidad posterior forma con el cuerpo una articulación diartrodial. El cuerpo es aplanado, ancho en el centro y estrecho en los extremos. Los segmentos más anchos están formados de dos porciones laterales, que no están completamente fusionadas en el adulto. El último segmento presenta una porción larga y estrecha en la que se inserta el cartílago xifoides.

El *tórax* es largo y su forma es más parecida a la de un barril que en el caballo o en el buey, debido a que las costillas están más fuertemente encorvadas y difieren menos en longitud relativa.

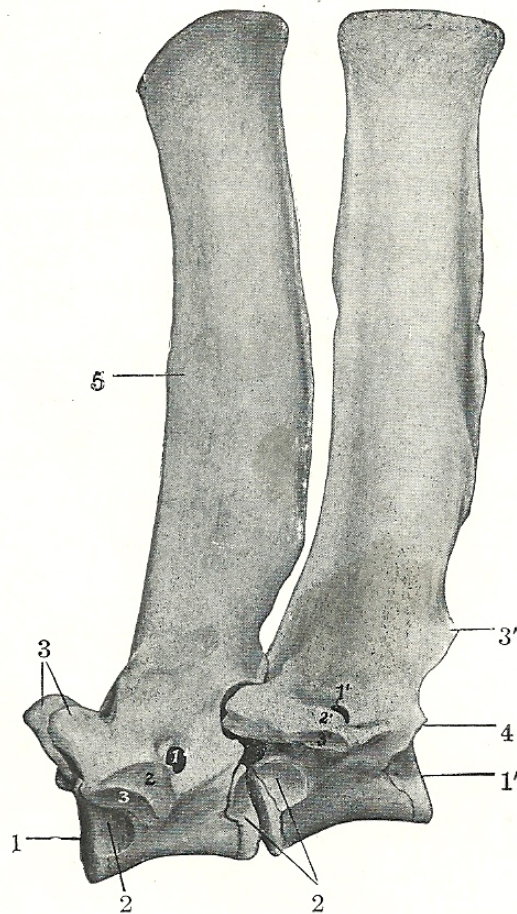


Fig. 171. Segunda y tercera vértebras torácicas del cerdo vistas lateralmente.

Números alrededor de los huesos: 1, 1', extremidades anteriores y posteriores de los cuerpos; 2, cavidades para las cabezas de las costillas; 3, 3', apófisis articulares; 4, faceta para la cabeza de la costilla; 5, apófisis espinosa. Números en los huesos: 1, 1', agujeros de los arcos; 2, 2', apófisis transversas; 3, 3', facetas para los tubérculos de las costillas

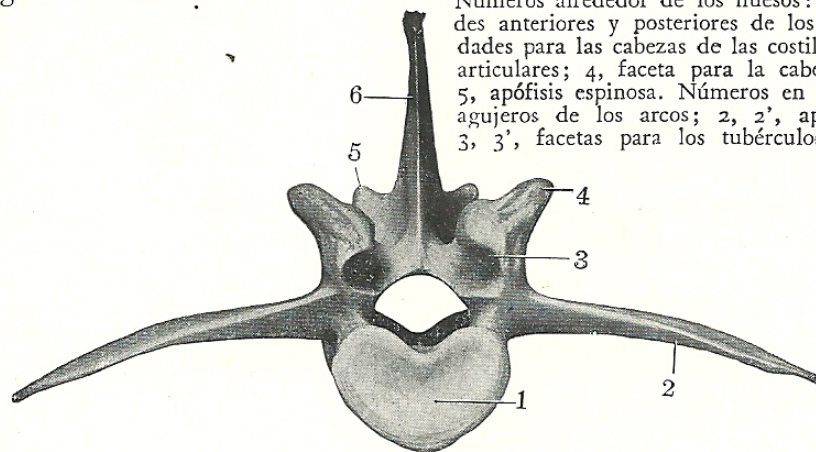


Fig. 172. Cuarta vértebra lumbar del cerdo vista anteriormente.

1, cuerpo; 2, apófisis transversa; 3, apófisis articular anterior; 4, apófisis mamilar; 5, apófisis articular posterior; 6, apófisis espinosa.

Huesos de la cabeza

CRÁNEO

El *occipital* tiene una extensa porción escamosa, que forma una cresta nuchal muy

ancha y prominente. Esta última es cóncava y gruesa y rugosa por encima, donde forma la parte más alta del cráneo; por los lados se adelgaza, desviándose hacia abajo y continuándose con la cresta tem-