

por un pequeño intervalo (fig. 302). Esta porción puede palpase en el animal vivo y se relaciona por fuera con un voluminoso ganglio linfático. El conducto abandona el centro del borde cóncavo de la glándula, cruza el músculo estilohioideo y el tendón intermediario del digástrico y está dispuesto como en el caballo.

Faringe (figs. 386, 476, 478)

La faringe es corta y ancha. La bóveda está dividida en dos fondos de saco por un repliegue medio de membrana mucosa que es continuación del tabique nasal; en la pared lateral de cada uno de estos fondos de saco existe el orificio relativamente

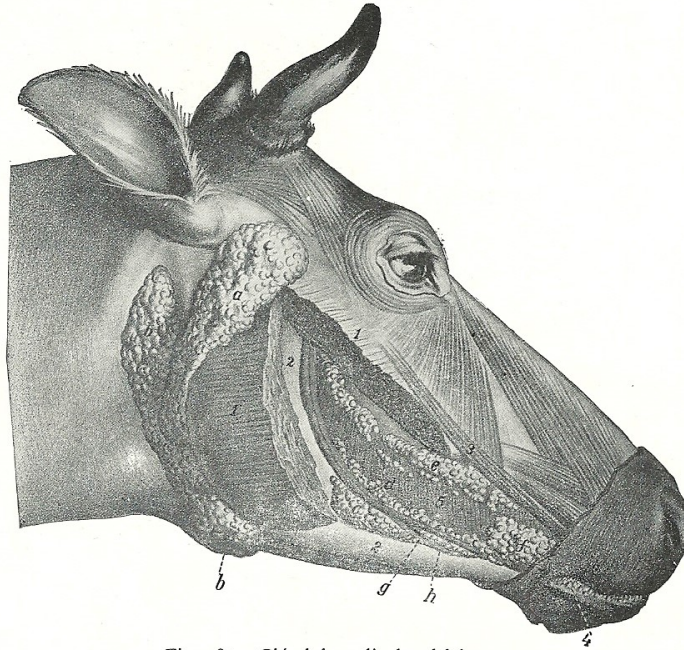


Fig. 385. Glándulas salivales del buey.

a, glándula parótida; *b*, glándula mandibular; *c, d, e*, glándulas bucales ventral, media y dorsal; *f*, glándulas labiales; *g*, nervio buccinador; *h*, vena buccinadora; 1, masetero (seccionado); 2, rama de la mandíbula; 3, músculo cigomático; 4, papila cónica del labio; 5, músculo buccinador (Según Ellenberger-Baum, en el *Atlas* de Leisering.)

La *glándula sublingual* consta de dos partes. La porción dorsal es larga, delgada y de color amarillo pálido. Se extiende desde el pilar anterior del paladar blando hasta la sínfisis de la mandíbula. Tiene numerosos y pequeños conductos tortuosos, que se abren entre las papilas debajo de los bordes de la lengua. La porción ventral es más corta y más gruesa y está situada por debajo de la porción anterior de la parte dorsal; su color es rojo salmón. Tiene un simple conducto que, o bien se abre junto al conducto mandibular, o bien se une con él.

pequeño de la trompa de Eustaquio, que está descubierto por un simple repliegue de membrana mucosa. Los orificios nasales posteriores son pequeños. La entrada del esófago es espaciosa.

En la pared dorsal de la faringe hay dos grandes ganglios linfáticos suprafaríngeos, que, cuando aumentan de volumen, ocasionan dificultades a la deglución y a la respiración (fig. 386).

Esófago

Es mucho más corto, más ancho y más dilatado que el del caballo. Su diámetro

medio (cuando está moderadamente insuflado) es aproximadamente de unos 5 centímetros y su longitud en un animal de talla media es aproximadamente de 90 a 105 centímetros. La pared es relativamen-

la extremidad faríngea del tubo, donde se encuentran glándulas; en el resto de su extensión no es glandular. No existe dilatación terminal, ni porción que penetre en la cavidad abdominal.

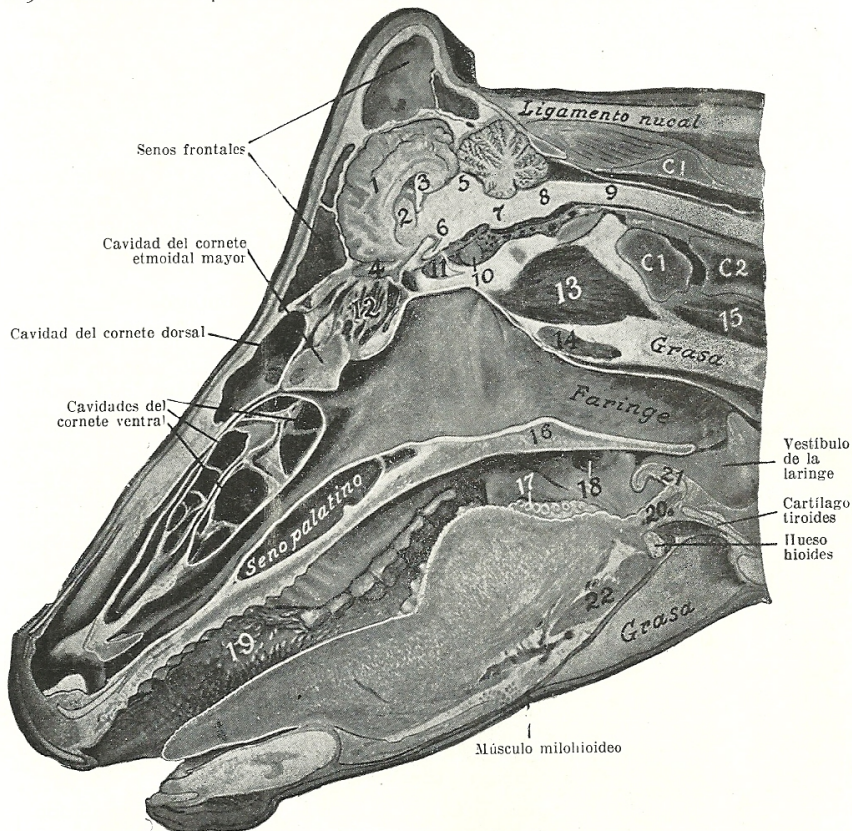


Fig. 386. Sección sagital de la cabeza de la vaca, pasando un poco a la derecha del plano medio.

1, hemisferio cerebral; 2, cuerpo estriado; 3, hipocampo; 4, bulbo olfatorio; 5, cuerpos cuadrigéminos; 6, nervio óptico; 7, protuberancia; 8, médula oblonga; 9, médula; 10, cuerpo pituitario; 11, seno esfenoidal; 12, masa lateral del etmoides; 13, músculo recto ventral; 14, ganglio linfático suprafaríngeo; 15, largo del cuello; 16, paladar blando; 17, papilas circunvaladas; 18, seno tonsilar; 19, papilas cónicas de la mejilla; 20, músculo hioepiglótico; 21, epiglotis; 22, músculo hiogloso; C1, C2, atlas, axis. El animal fue indurado con la boca abierta.

te delgada y el tejido muscular es estriado. Este último consta, en la mayor parte del tubo, de dos estratos de fibras espirales, excepto cerca del estómago, donde son longitudinales y circulares. Las fibras se prolongan en un pequeño trecho de la pared del estómago. La membrana mucosa forma una prominencia en el lado ventral de

Encima de la parte posterior del esófago existe un ganglio linfático mediastínico muy voluminoso que puede obstruirlo cuando aumenta de volumen (fig. 389 a).

Cavidad abdominal

La cavidad abdominal del buey es muy espaciosa comparada con la del caballo, lo