

por un pequeño intervalo (fig. 302). Esta porción puede palpase en el animal vivo y se relaciona por fuera con un voluminoso ganglio linfático. El conducto abandona el centro del borde cóncavo de la glándula, cruza el músculo estilohioideo y el tendón intermediario del digástrico y está dispuesto como en el caballo.

Faringe (figs. 386, 476, 478)

La faringe es corta y ancha. La bóveda está dividida en dos fondos de saco por un repliegue medio de membrana mucosa que es continuación del tabique nasal; en la pared lateral de cada uno de estos fondos de saco existe el orificio relativamente

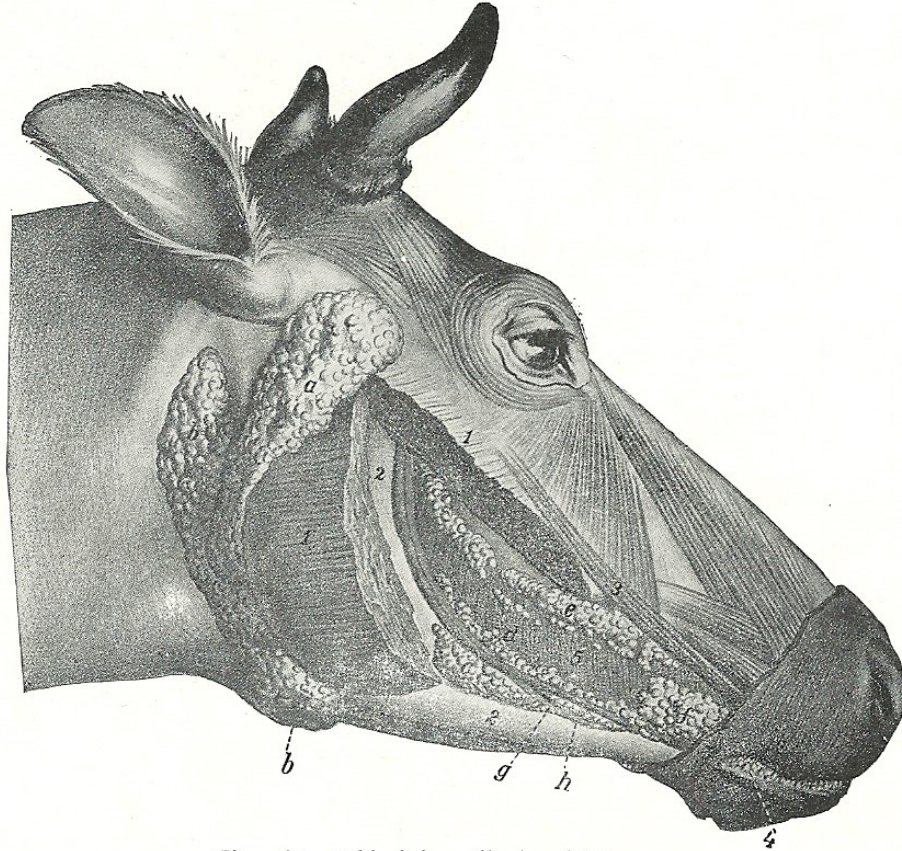


Fig. 385. Glándulas salivales del buey.

a, glándula parótida; *b*, glándula mandibular; *c*, *d*, *e*, glándulas bucales ventral, media y dorsal; *l*, glándulas labiales; *g*, nervio buccinador; *h*, vena buccinadora; 1, masetero (seccionado); 2, rama de la mandíbula; 3, músculo cigomático; 4, papila cónica del labio; 5, músculo buccinador (Según Ellenberger-Baum, en el *Atlas* de Leisering.)

La *glándula sublingual* consta de dos partes. La porción dorsal es larga, delgada y de color amarillo pálido. Se extiende desde el pilar anterior del paladar blando hasta la sínfisis de la mandíbula. Tiene numerosos y pequeños conductos tortuosos, que se abren entre las papilas debajo de los bordes de la lengua. La porción ventral es más corta y más gruesa y está situada por debajo de la porción anterior de la parte dorsal; su color es rojo salmón. Tiene un simple conducto que, o bien se abre junto al conducto mandibular, o bien se une con él.

pequeño de la trompa de Eustaquio, que está descubierto por un simple repliegue de membrana mucosa. Los orificios nasales posteriores son pequeños. La entrada del esófago es espaciosa.

En la pared dorsal de la faringe hay dos grandes ganglios linfáticos suprafaríngeos, que, cuando aumentan de volumen, ocasionan dificultades a la deglución y a la respiración (fig. 386).

Esófago

Es mucho más corto, más ancho y más dilatado que el del caballo. Su diámetro