

El *istmo de las fauces* es ancho y dilatado. A cada lado, por detrás del pilar anterior del paladar blando, existe una depresión profunda, el *seno tonsilar*; por fuera de éste existe la amígdala o tonsila, que es compacta, en forma de judía, y cuya longitud es aproximadamente de 3 a 4 centímetros. La tonsila no se proyecta en el interior del istmo de las fauces, sino más bien hacia fuera; por lo tanto, no ocupa el seno tonsilar y no es visible en el interior de la boca, como sucede en la mayor parte de los animales.

Lengua

La lengua del buey está a menudo variablemente pigmentada. La raíz y el cuerpo son más anchos que en el caballo, pero la porción libre es más aguda. La porción posterior del dorso forma una notable prominencia elíptica, claramente limitada por delante por una depresión transversal. Delante de esta prominencia existen *papilas cónicas* grandes y córneas, con puntas agudas dirigidas hacia atrás; comunican a la punta de la lengua su aspereza en forma de raspador y facilitan así la prensión de los alimentos. Las papilas de la prominencia son anchas, grandes y córneas; algunas tienen una forma cónica obtusa; otras son redondeadas o aplastadas y se denominan *papilas lenticulares*. Las papilas fungiformes son numerosas y muy manifiestas; están esparcidas sobre el dorso y bordes de la porción libre. Las papilas circunvaladas son en número de 8 a 17 a cada lado; son más pequeñas que las del caballo y forman un grupo largo y estrecho a cada lado de la parte posterior de la prominencia del dorso. Las papilas foliadas y la cuerda fibrosa lingual no existen en el buey. Hay folículos linguales en la parte posterior de la raíz y en cada lado del pliegue glosopiglótico. Los músculos están bien desarrollados y se parecen en general a los del caballo; el hipogloso se origina por porciones adicionales de las astas mayor y media del hueso hioides.

La lengua puede ser llevada hacia delante en una extensión considerable y constituye el órgano principal de la prensión de los alimentos

Dientes ⁽¹⁾

La fórmula de los dientes permanentes del buey es:

$$2 \left(I \frac{0}{4} C \frac{0}{0} P \frac{3}{3} M \frac{3}{3} \right) = 32$$

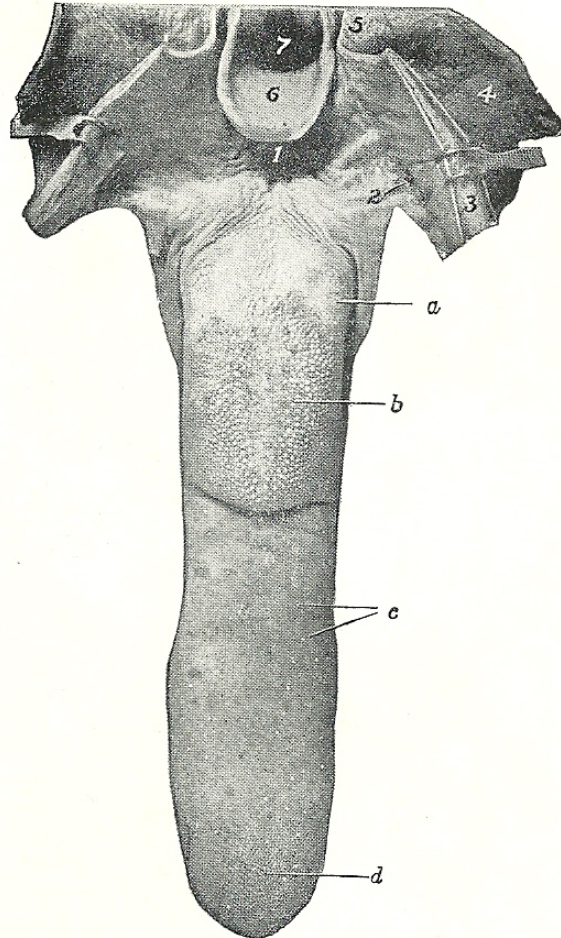


Fig. 382. Lengua y fauces del buey vistas dorsalmente.

La faringe y el paladar blando han sido escindidos dorsalmente y reflejados; *a*, papilas circunvaladas; *b*, prominencia del dorso con papilas anchas aplastadas; *c*, papilas fungiformes; *d*, papilas cónicas de la punta; 1, espacio glosopiglótico; 2, saco tonsilar; 3, superficie seccionada del paladar blando; 4, faringe; 5, pilar posterior del paladar blando; 6, epiglottis; 7, entrada de la laringe

Los *incisivos* faltan en la quijada superior. En la inferior existen ocho incisivos dispuestos ligeramente en forma de abanico. Son dientes simples, sin infundíbulo; presentan una superficie labial y otra lingual que se encuentran por delante en ángulo agudo. La corona está al principio

(1) Otras figuras en las que pueden verse los dientes se encontrarán en la descripción del cráneo.