

tractor del pene; en la hembra se fusiona con el constrictor de la vulva. Puede obrar como un esfínter accesorio del ano.

VASOS Y NERVIOS. Estos músculos están irrigados por las arterias pudendas internas y las venas abocan a la vena puden-

te y adquiere un color obscuro. Su aspecto es parecido al de las glándulas salivales, pero es más blando y sus lóbulos están más laxamente unidos. Su peso medio es aproximadamente de 350 gramos. Cuando se endurece *in situ* su forma es muy irregular. Su contorno es triangular y presenta para

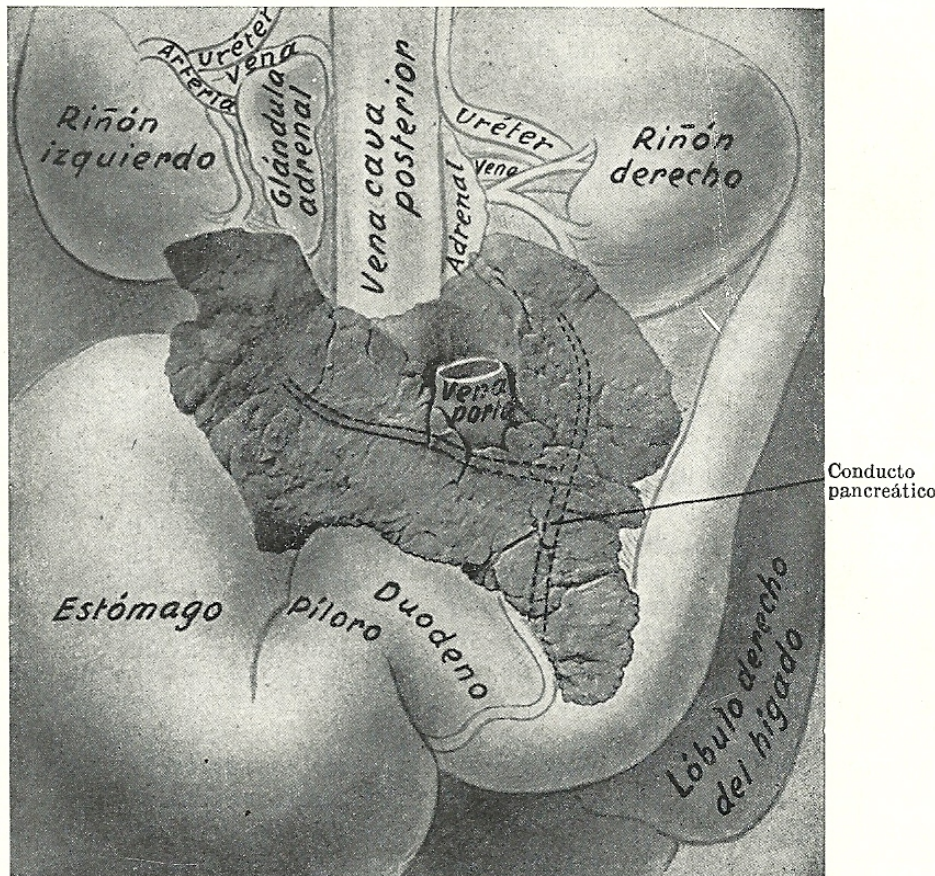


Fig. 371. Páncreas del caballo con sus principales relaciones visto ventralmente.

El conducto pancreático y los dos conductillos en que se divide están indicados por líneas punteadas, puesto que se hallan en el espesor de la glándula.

da interna. Los vasos linfáticos afluyen a los ganglios linfáticos del ano. Los nervios proceden del nervio pudendo.

Páncreas

El *páncreas* está situado transversalmente en la pared dorsal del abdomen, hallándose en su mayor parte a la derecha de la línea media. Su porción central se halla situada debajo de la decimosexta y decimoséptima vértebras dorsales. En estado fresco tiene un color rojizo, pero en el cadáver (no preparado) se descompone rápidamente

su descripción dos caras, tres bordes y tres ángulos.

La *cara dorsal* se halla dirigida hacia arriba y adelante. Está en parte cubierta por peritoneo. Se relaciona principalmente con la cara ventral del riñón y cápsula suprarrenal del lado derecho, la vena cava posterior, la vena porta, la arteria celiaca y sus ramas, el ligamento gastrofrénico, el saco cecal del estómago, los lóbulos derecho y caudal del hígado y el pliegue gastropancreático. Hay varios surcos que alojan las ramas de la arteria celiaca y uno mayor para la vena esplénica.

La *cara ventral* está dirigida hacia abajo y atrás; es en general cóncava. Presenta dos impresiones, separadas por una arista oblicua. La menor (impresión cecal) se halla a la derecha y es producida por la presión ejercida por la base del ciego; la mayor (impresión cólica) indica el área de contacto con la porción terminal del colon mayor y su unión con el colon menor. No está ordinariamente revestida de peritoneo, excepto en una área pequeña existente cerca del ángulo anterior.

El *borde derecho* es casi recto; se relaciona con la segunda porción del duodeno.

El *borde izquierdo* es ligeramente cóncavo y se relaciona con la primera porción del duodeno, el saco izquierdo del estómago y los vasos esplénicos.

El *borde posterior* presenta una escotadura profunda, donde la raíz del gran mesenterio está en contacto con la glándula. A la derecha, la vena porta descansa en la escotadura y pasa muy oblicuamente a través de la glándula; allí se forma un delgado puente de tejido glandular dorsalmente a la vena, el *anillo portal*.

El *ángulo anterior o duodenal* (1) constituye la porción más ventral de la glándula; está fijo a la concavidad de la segunda curva del duodeno y a la porción adyacente del lóbulo derecho del hígado. El conducto abandona la glándula por este sitio.

El *ángulo izquierdo o esplénico* (2) se adapta al espacio existente entre el saco cecal del estómago por delante, el riñón izquierdo por detrás, la base del bazo dorsalmente y la terminación del colon mayor ventralmente.

El *ángulo derecho* es redondeado y se halla situado debajo de la cara central del riñón y cápsula suprarrenal del lado derecho.

El páncreas está fijado dorsalmente por tejido conectivo a los riñones y cápsulas suprarrenales, a los ligamentos gastrofrénico y suspensorio del bazo, a la vena cava posterior, a la cisura portal y al pliegue gastropancreático. La cara ventral está fi-

jada principalmente a la base del ciego y a la porción terminal del colon mayor por medio de tejido areolar.

Esta glándula posee dos *conductos excretorios*. El mayor se denomina *conducto pancreático*. Está formado por la unión de dos conductillos procedentes de las extremidades derecha e izquierda; se dirige a través del ángulo duodenal, perfora oblicuamente la pared del duodeno y se abre en el divertículo duodenal junto al conducto biliar. Este conducto tiene una anchura de un centímetro aproximadamente y sus paredes son muy delgadas. Está situado en la masa de la glándula cerca de su cara dorsal; ningún trecho del mismo es libre. El *conducto pancreático accesorio* se origina, o bien en el conducto principal, o bien en el conductillo izquierdo y termina en una papila en el duodeno en un punto opuesto al de la terminación del conducto principal.

ESTRUCTURA. El páncreas pertenece a la clase de las glándulas tubuloalveolares, siendo los alvéolos largos, lo mismo que los de las glándulas duodenales; en otros aspectos se parece extraordinariamente a las glándulas salivales serosas. No posee cápsula propia y los lóbulos están laxamente unidos.

VASOS Y NERVIOS. Las arterias del páncreas proceden de las ramas de la arteria celíaca y de la mesentérica anterior. Las venas abocan a la vena porta. Los nervios derivan de los plexos simpáticos celíaco y mesentérico.

Hígado

El *hígado* es la glándula más voluminosa del cuerpo. Está situado oblicuamente en la cara abdominal del diafragma. Su punto más elevado se halla a nivel del riñón derecho; su punto más bajo, en el lado izquierdo, está ordinariamente a unos 8 a 10 centímetros del suelo del abdomen en un punto opuesto a la extremidad ventral de la séptima u octava costilla. La mayor parte de este órgano se halla a la derecha del plano medio, exceptuando cuando el lóbulo derecho es atrófico.

Su color es pardo rojizo y su consistencia bastante friable. Su peso medio es apro-

(1) Corresponde a la cabeza del páncreas del hombre.

(2) Corresponde a la cola del páncreas del hombre.