

del gran mesenterio y por detrás con el mesorrecto.

Presenta dos *cintas longitudinales* y dos series de saculaciones. Una de las cintas es libre y la otra está oculta por el mesenterio. Cuando el intestino ha sido inducido *in situ*, su luz entre las dilataciones queda reducida a una estrecha hendidura.

toneal del recto es parecida a la del colon menor y se fija por una continuación del mesenterio cólico denominado el *mesorrecto*. La segunda porción o porción retroperitoneal forma una dilatación ampollar denominada *ampolla rectal*; se fija en las formaciones circundantes por tejido conectivo y cintas musculares.

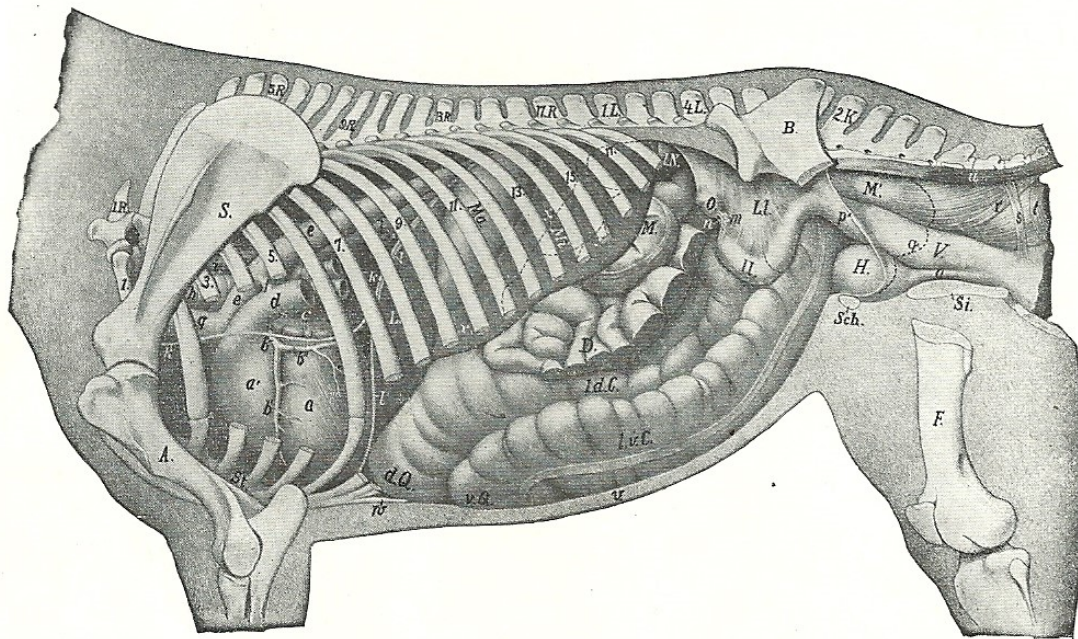


Fig. 369. Topografía de las vísceras de la yegua; vista profunda izquierda.

1R., primera vértebra torácica; 1L., primera vértebra lumbar; 2K., segunda apófisis espinosa sacra; S., escápula; A., húmero; B., íleon; F., fémur; Sch., pubis; Si., isquion; L., hígado (lóbulo izquierdo); Ma., estómago, cuyo contorno posterior está indicado por la línea punteada *x*, *Mi*, bazo; I. N., riñón izquierdo, la porción escondida con línea punteada; M., colon menor; D., intestino delgado, parte del cual ha sido quitada; L.d.C., colon dorsal izquierdo; l.v.C., colon ventral izquierdo; v.Q., ligamento esternal; d.Q., flexura diafragmática; O., ovario izquierdo; U., cuerno del útero; L.l., ligamento ancho del útero; M', recto; V., vagina; H., vejiga; a, ventrículo izquierdo; a', ventrículo derecho; b, arteria coronaria izquierda con rama descendente (b') y rama circunfleja (b''); c, aurícula izquierda; d, arteria pulmonar (seccionada); e, aorta; f, ligamento arterioso; g, tronco braquiocéfálico (aorta anterior); h, tráquea; i, esófago; k, nervio frénico izquierdo; l, diafragma en sección media; m, bolsa ovárica; n, uretra; o, borde cortante del ligamento ancho; q, línea de reflexión del peritoneo pelviano; r, rectococcygeo; s, ligamento suspensorio del recto; t, esfínter interno del ano; u, sacrococcygeo ventral; v, pared abdominal seccionada; w, cartílago xifoides.

(Según Ellenberger-Baum, en el *Atlas* de Leisering.)

RECTO

El *recto* es la porción terminal del intestino; se extiende desde el estrecho anterior de la pelvis hasta el ano (1). Su longitud es aproximadamente de unos 30 centímetros. Su dirección puede ser recta u oblicua. La primera porción o porción peri-

La primera porción del recto se halla situada comúnmente en la pared izquierda de la cavidad pelviana, pero puede hallarse casi en la línea media o (más raramente) desviada a la derecha. Se relaciona con asas del colon menor e (inconstantemente) con porciones izquierdas o con la flexura pelviana del colon mayor; ventralmente con la vejiga (cuando está llena) o con el útero. La segunda porción del recto se relaciona dorsal y lateralmente con la pared pelviana. Ventralmente, las relaciones

(1) No existe una línea natural de demarcación entre el colon menor y el recto; para las conveniencias de la descripción se escoge el plano del estrecho anterior de la pelvis como punto de división.

difieren en los dos sexos. En el macho son: la vejiga, las porciones terminales de los conductos deferentes, las vesículas seminales, la próstata, las glándulas bulbouretrales y la uretra. En la hembra son: el útero, la vagina y la vulva (1).

ESTRUCTURA DEL INTESTINO GRUESO

La *túnica serosa* cubre las distintas partes en grado variable. No cubre: *a)* las caras opuestas del ciego y el colon que se hallan entre las capas del pliegue cecocolico y del mesocolon; *b)* las áreas de inserción parietal del ciego y el colon; *c)* la porción retroperitoneal del recto.

La *túnica muscular* consta de fibras longitudinales y circulares. La masa más importante de las primeras se halla en las cintas del ciego y el colon. Hay que notar, sin embargo, que las cintas del ciego y las porciones ventrales del colon mayor están compuestas en gran parte de tejido elástico. Las cintas de las porciones dorsales del colon son en su mayor parte musculares y las del colon menor lo son casi enteramente. Algunas de las fibras musculares pasan de una a otra porción del colon y se fijan entre sí, formando de esta manera las fibras transversas del colon. La túnica muscular de la ampolla rectal presenta caracteres especiales. La capa longitudinal de fibras es muy gruesa y consta de gruesos fascículos que están muy laxamente unidos entre sí. Una ancha cinta, el *recto-coccígeo*, se desprende a cada lado del recto y se dirige hacia arriba y atrás para ir a insertarse en la cuarta y la quinta vértebras coccígeas.

El *tejido submucoso* es abundante en la pared del recto, de modo que la membrana mucosa se fija laxamente en la túnica muscular y forma numerosos pliegues cuando el intestino está vacío.

La *membrana mucosa* del intestino grueso es más gruesa y de color más oscuro que la del intestino delgado. Forma grandes *pliegues* semilunares, que corresponden a las constricciones externas. No exis-

ten glándulas vellosas ni duodenales. Las *glándulas intestinales* son grandes y numerosas. Existen también numerosos *nódulos solitarios*, y además *nódulos linfáticos* agregados en el vértice del ciego y en la flexura pelviana y en la porción adyacente de la porción dorsal izquierda del colon.

VASOS Y NERVIOS. Las *arterias* proceden de las mesentéricas anterior y posterior y de la pudenda interna. Las *venas* abocan a la vena porta y a la vena pudenda interna. Los *vasos linfáticos* del ciego y del colon afluyen a los ganglios linfáticos cecales y cólicos, y de allí a la cisterna del quilo. Los del recto van a parar a los ganglios linfáticos ilíacos internos y lumbares. Los *nervios* derivan de los plexos simpáticos mesentéricos y pelvianos.

ANO

El *ano* es la porción terminal del conducto alimentario. Está situado debajo de la raíz de la cola, donde forma una proyección redondeada, con una depresión central cuando está contraído. Es ventral con relación a la cuarta vértebra coccígea. Está cubierto por fuera por un integumento delgado, desprovisto de pelos y provisto de numerosas glándulas sebáceas y sudoríparas. Su luz, el *conducto anal*, es aproximadamente de 5 centímetros; está cerrada, excepto durante la defecación, por la contracción del esfínter muscular y por pliegues del revestimiento mucoso. La membrana mucosa es pálida; está desprovista de glándulas y cubierta de un epitelio grueso, escamoso, estratificado.

La disposición muscular es la siguiente:

1.º El *esfínter interno del ano* es el engrosamiento terminal del revestimiento circular del intestino.

2.º El *esfínter externo del ano* es un anillo ancho de fibras musculares estriadas, situado por fuera del esfínter interno. Algunas fibras se insertan por arriba en la fascia coccígea y otras por abajo en la fascia perineal (figs. 577, 578). Su acción consiste en cerrar el ano.

3.º El *retractor del ano* es un músculo plano que se halla situado entre el recto y el ligamento sacrocíatico; sus fibras es-

(1) La porción anterior del recto es variable en posición y relaciones. La extensión de la porción cubierta dorsal y lateralmente por peritoneos es muy variable y parece estar en proporción inversa a la repleción del intestino.